

BLAGNAC QUESTIONS D'HISTOIRE

Revue d'Histoire Locale - Semestriel - n° 10 (Novembre 1995)

Edité par l'Association pour l'Etude et la Présentation de l'Histoire de la Résistance et de Blagnac - CERRAVHIS

Siège Social - Maison de l'Histoire - 7, rue Bacquié-Fonade - 31700 BLAGNAC

L'ÉGLISE SAINT-PIERRE : "LE SECRET DES PIERRES"

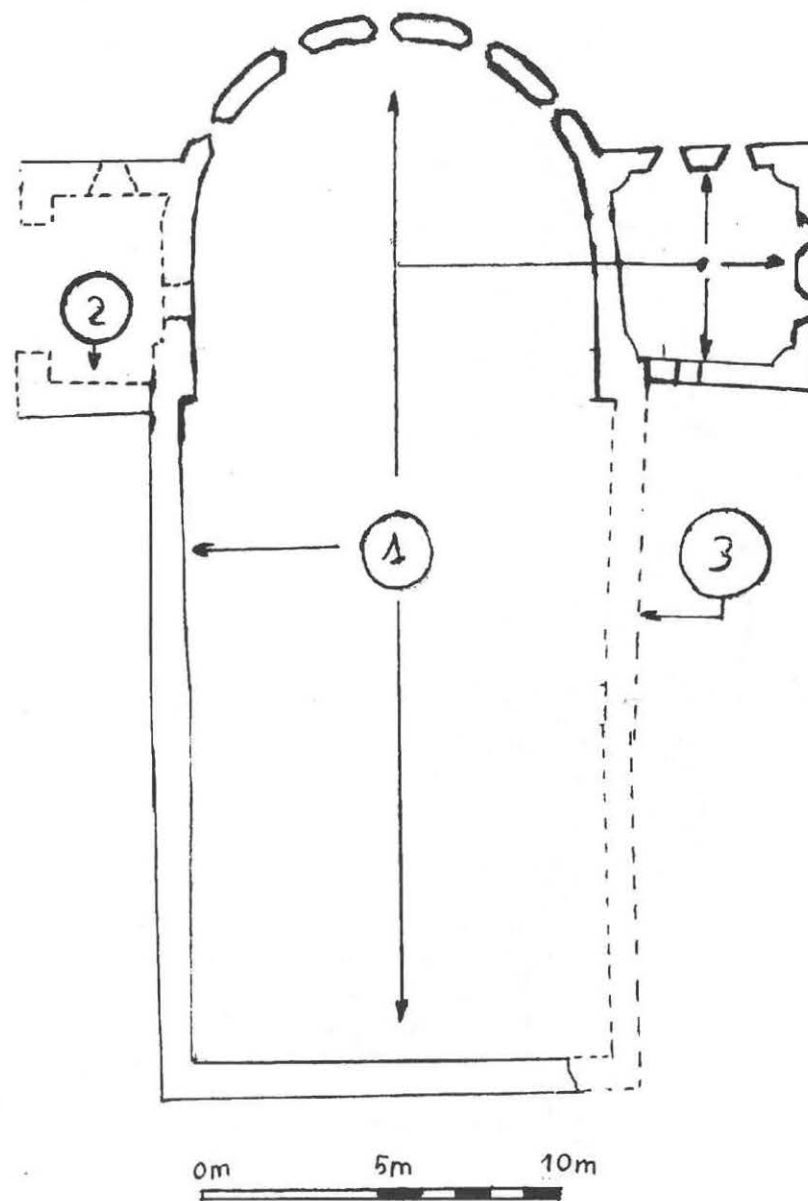
Avant d'exposer dans le prochain numéro nos conclusions provisoires sur l'Église Saint-Pierre et en attendant la réfection du dallage intérieur qui nous livrera bien d'autres secrets (sépultures, base romane, etc...) voici sur plans et photographies, les découvertes relatées dans les revues numéros 7-8 et 9 ainsi qu'un premier "état des lieux".

Dans son premier état, l'église présentait donc une nef d'environ 11,50m de large sur 18m de long, aux murs relativement minces ; elle était bien éclairée par des fenêtres hautes. Ni la nef, ni l'abside n'étaient voûtées. L'abside, de plan circulaire à l'intérieur et polygonal à l'extérieur, était encadrée de deux annexes qui rappellent la prothésis et le diaconicon des églises paléochrétiennes. Le plan comme la technique de construction évoquent donc des formes très anciennes. Nous ne disposons cependant d'aucun critère de datation un peu sûr pour situer ce premier état, d'autant que le deuxième état de l'édifice n'est pas non plus précisément daté. Dans un premier temps, nous avons prudemment, et trop rapidement, proposé

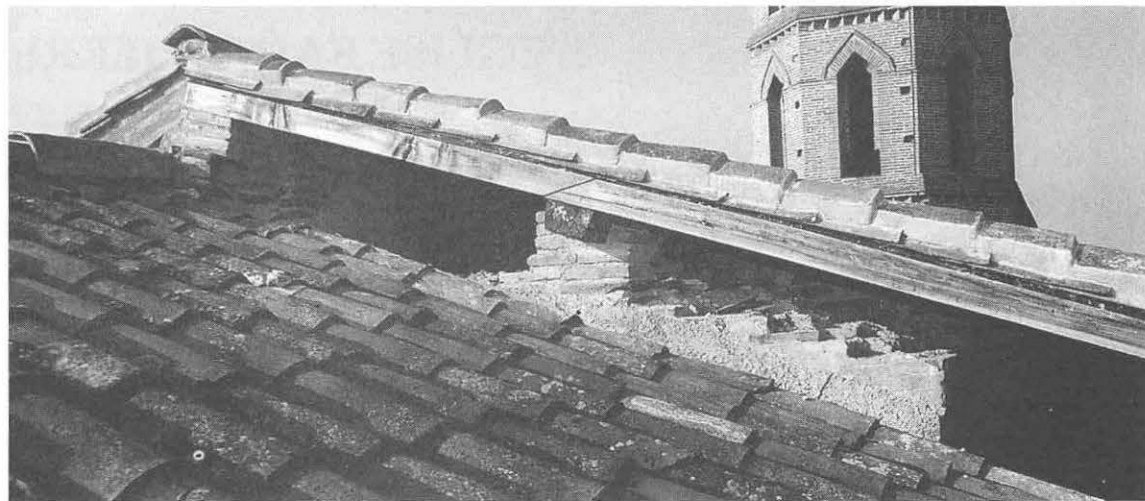
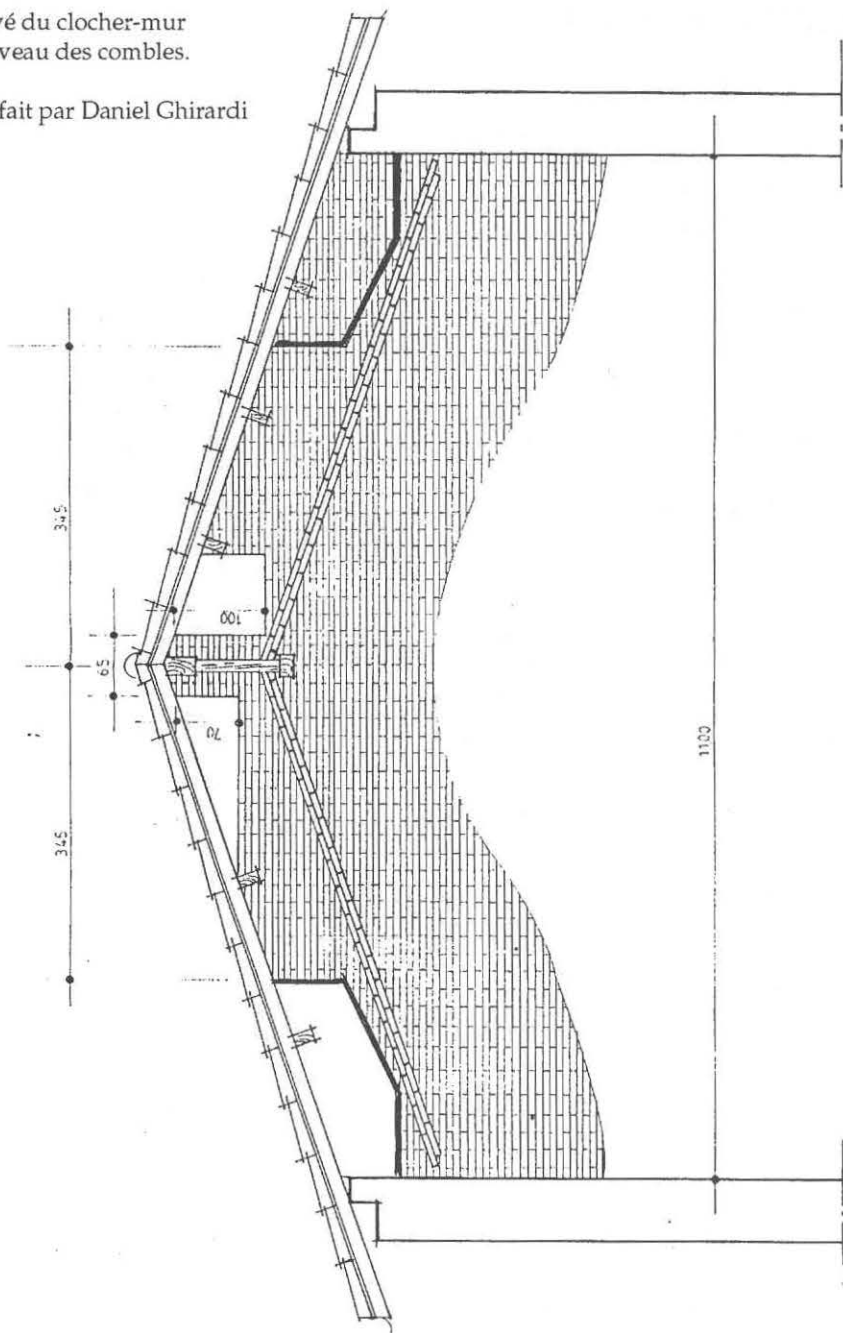
① *Partie la plus ancienne de l'église représentée par une nef de 11,50 m de large sur 18 m de long avec des murs relativement minces (90 cm d'épaisseur environ). Elle est du type roman et datée du XIIIe siècle sans exclure une datation antérieure (étude en cours).*

② *L'intérieur de la sacristie recouverte de plâtre; vue la construction extérieure des murs, il semblerait qu'elle soit identique à l'intérieur et correspondrait à la même construction que la chapelle St Jacques.*

③ *Mur fait de briques et de construction récente (XIXe siècle).*



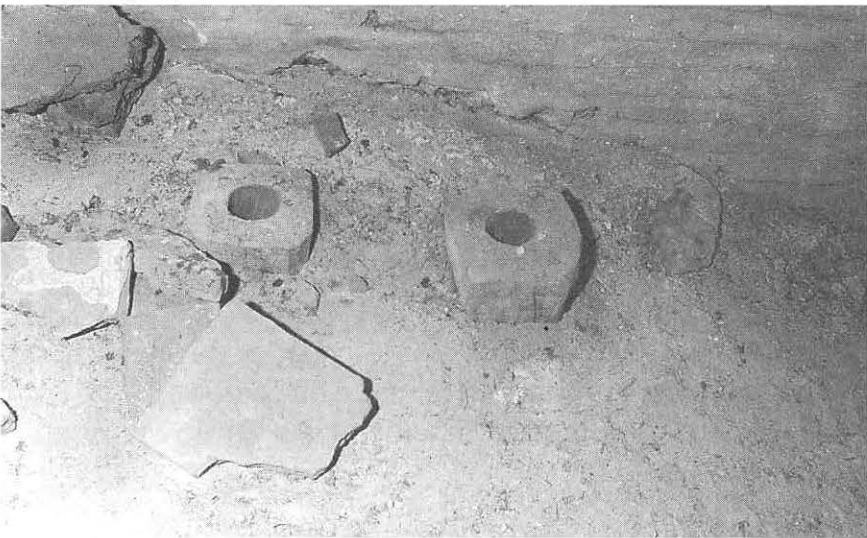
élévée du clocher-mur
au niveau des combles.
plan fait par Daniel Ghirardi



Clocher-mur vu de l'extérieur au moment du déblayage au-dessus de l'abside (voir revue n° 7)
Photo Thomas Alonzo



Niche intérieure des anciennes cloches.
Photo Thomas Alonzo



Passage des cordes des anciennes cloches dans les combles (voir revue n° 9)

Photos Thomas Alonzo



Passage des 4 cordes visibles de l'intérieur de l'église
au niveau de l'abside (voir revue n° 9)

Photo Thomas Alonzo

de dater ce premier état du XIII^e siècle. Sans exclure une datation relativement tardive, il faut sans doute élargir nos hypothèses aux siècles antérieurs.

La dernière grande campagne de travaux correspond au voûtement de tout l'édifice. Les voûtes à liernes et tiercerons, le profil chanfreiné des nervures et le décor des culots permettent de la situer à la fin du XV^e siècle.

Recherches de Daniel BONZOM - Madame CAZES
et Gabrielle-Renée MEZEIX