

# BLAGNAC , QUESTIONS D'HISTOIRE



*Si Pinot m'était conté...  
Le peintre Abel Fabre  
L'Armagnac, un espoir brisé  
Le tam-tam de la colère*

Le Château de Pinot vers 1990  
(photothèque municipale)

## LE PEINTRE ABEL FABRE

### BLAGNAC 1846 - BACHOS BINOS 1922

La très belle exposition « Les Pyrénées romantiques » présentée récemment au musée Paul Dupuy de Toulouse a notamment mis en valeur les talents d'aquarelliste du blagnacais Abel Fabre, l'un des célèbres sculpteurs de la belle époque en pays toulousain. Nous avons publié sa biographie dans le n° 20 de notre revue.

Dès son enfance, Abel montre d'étonnantes dispositions pour le dessin, la peinture et bien sûr, la sculpture. Il se sert pour cela de tout ce qui peut tomber sous sa main, comme ces plantes dont il extrait diverses couleurs.

Agé de 14 ans, il quitte la maison familiale située rue de l'Oratoire (aujourd'hui rue Lavigne) et entre à l'école des Beaux-Arts de Toulouse où il étudie, entre autres,



Vue des Pyrénées depuis Bachos-Binos

les éléments de dessin géométrique avec le professeur Denis puis le dessin d'après l'antique avec le professeur de Larger. Il choisit ensuite de consacrer sa carrière artistique à la sculpture et de poursuivre cette formation à la prestigieuse école des Beaux-Arts de Paris. Il conservera toutefois intacte pendant toute son existence une passion pour la peinture et le dessin.

Pendant ses 5 années parisiennes, il consacre ses loisirs à admirer les chefs d'œuvre des grands maîtres européens conservés au musée du Louvre. Les paysages sont déjà sa source d'inspiration préférée quand le dimanche, il fuit à pied les embarras du centre de la capitale pour peindre la campagne environnante.

1886 : de retour depuis 13 ans dans sa région natale, Abel Fabre, âgé de 40 ans est devenu un sculpteur célèbre et les plus talentueux artistes de la ville rose font partie de son cercle d'amis. Citons notamment le peintre Henri Rachou, à qui nous devons, entre autres, l'émouvant portrait de Toulouse-Lautrec, son camarade de jeunesse.

Malgré les nombreuses commandes de sculptures à effectuer, Abel Fabre a la sagesse de réserver des jours de repos à son loisir préféré : la peinture des paysages si variés de notre belle région.

En découvrant ses aquarelles aujourd'hui conservées au musée Paul Dupuy, on l'imagine facilement entouré par son épouse et ses deux enfants pendant ses diverses promenades artistiques, de Saint-Paul de Fenouillet au petit port espagnol de Zumaya bordant l'océan en passant par les plages des Landes, les ruines de Rennes-le-Château, les rues étroites de Cordes, les rochers de Rocamadour ou la porte monumentale du Château de Pibrac. Les environs de Blagnac font partie des sujets qu'il affectionne. La superbe aquarelle de Beauzelle en témoigne et les blanchisseuses, le gamin décoiffé ou le passant débonnaire près d'un pigeonnier semblent dessinés pour illustrer certaines anecdotes du livre « Histoire de Blagnac » écrit à la même époque par Bertrand Lavigne.

Les Pyrénées restent toutefois le thème de prédilection de son œuvre peinte. Plusieurs fois par an, il les parcourt par tous les temps d'est en ouest, ajoutant au bonheur de la création artistique le plaisir de la randonnée pédestre.

Août 1922 : par une chaleur accablante, Abel Fabre, âgé de 76 ans, marche une fois de plus vers les sommets proches de Luchon à la recherche d'un nouveau paysage montagnard à peindre. Il ne l'atteindra jamais. Terrassé par une syncope, il s'éteint dans une maison du hameau de Bachos-Binos situé au milieu d'un superbe site semblable à ceux qu'il aimait représenter dans ses si jolies aquarelles.

**Jacques SICART**

NB : Si un lecteur a connaissance d'une photo, d'un dessin, d'une gravure représentant Abel Fabre, nous le prions de nous le faire savoir.

## SOURCES

Musée Paul Dupuy : aquarelles et dessins d'Abel Fabre.

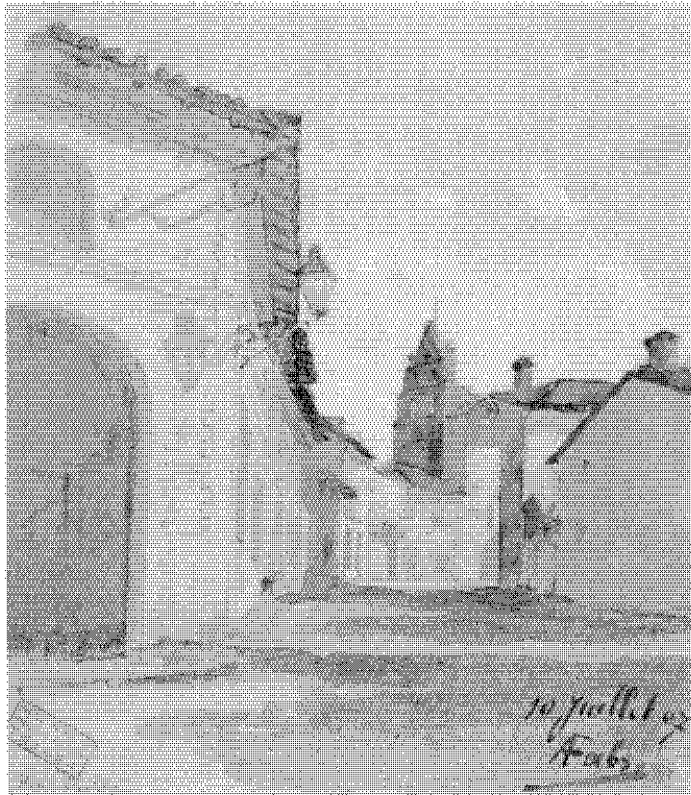
Archives de l'école des Beaux-Arts de Toulouse : dossier Abel Fabre n° 126.

Crédit photographique : S.T.C.

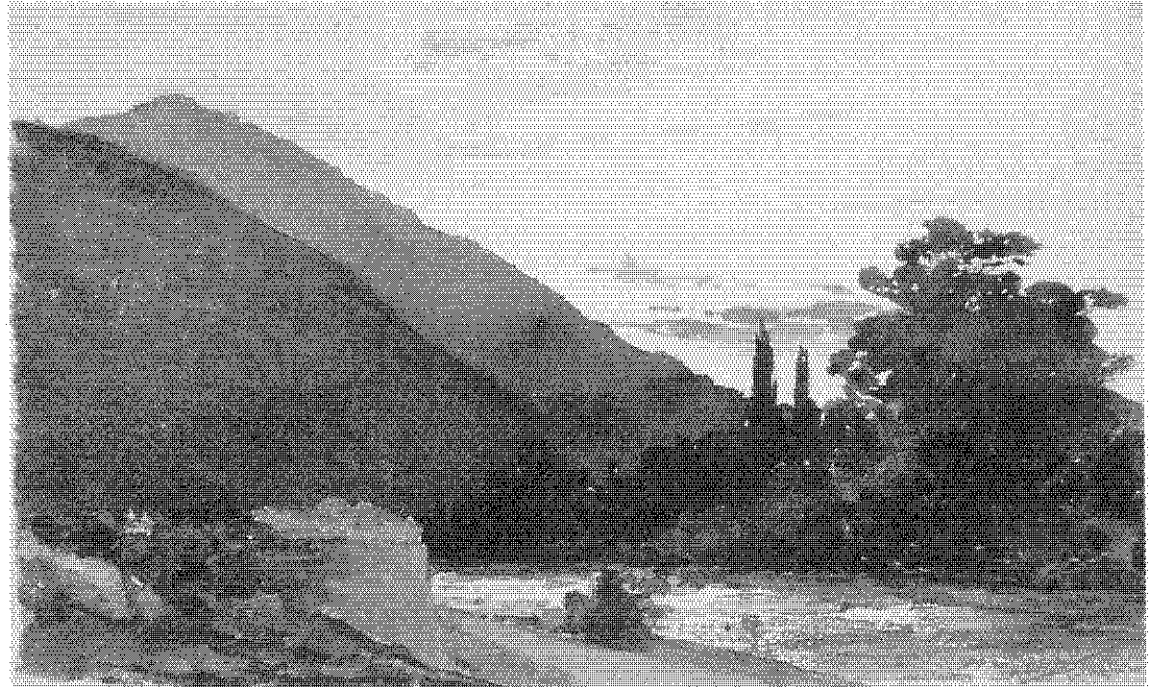
*Nous remercions vivement Monsieur le Conservateur du musée Paul Dupuy et l'ensemble de ses collaborateurs pour leur aide précieuse.*



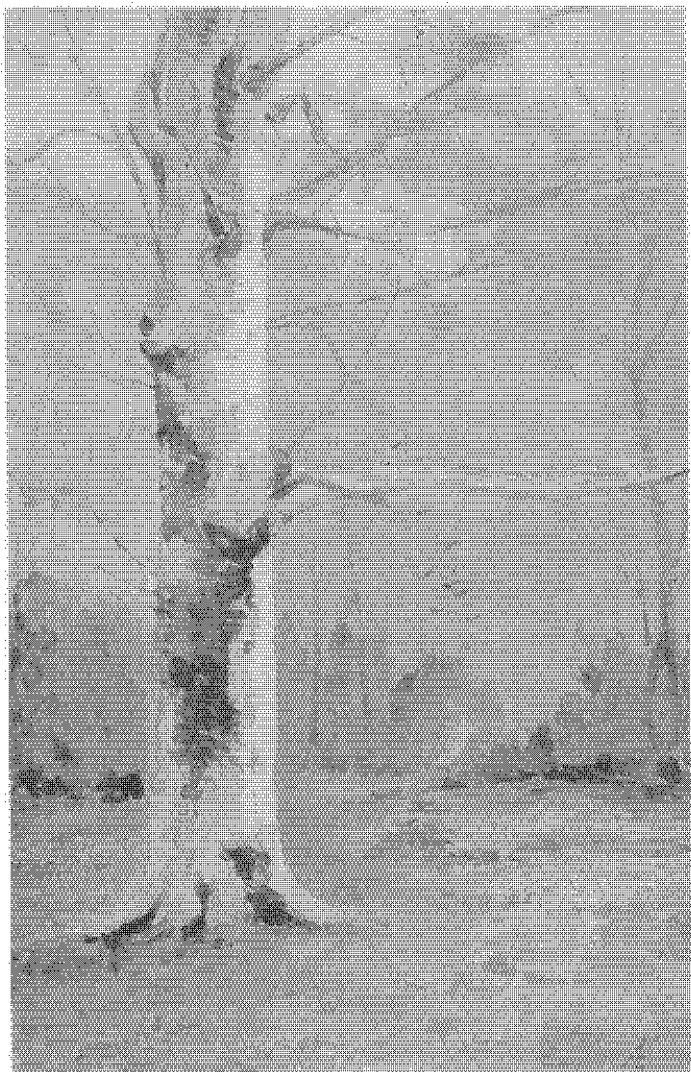
La porte de l'ancienne Ecole des Beaux-Arts, rue des Arts à Toulouse par Georges Castex (Musée du Vieux Toulouse), cliché musée du Vieux Toulouse.



*Abel Fabre : Beauzelle - Musée Paul Dupuy - n° 58.81.4520*



*Abel Fabre : La Garonne à Fos - Musée Paul Dupuy - n° 58.81.4517*



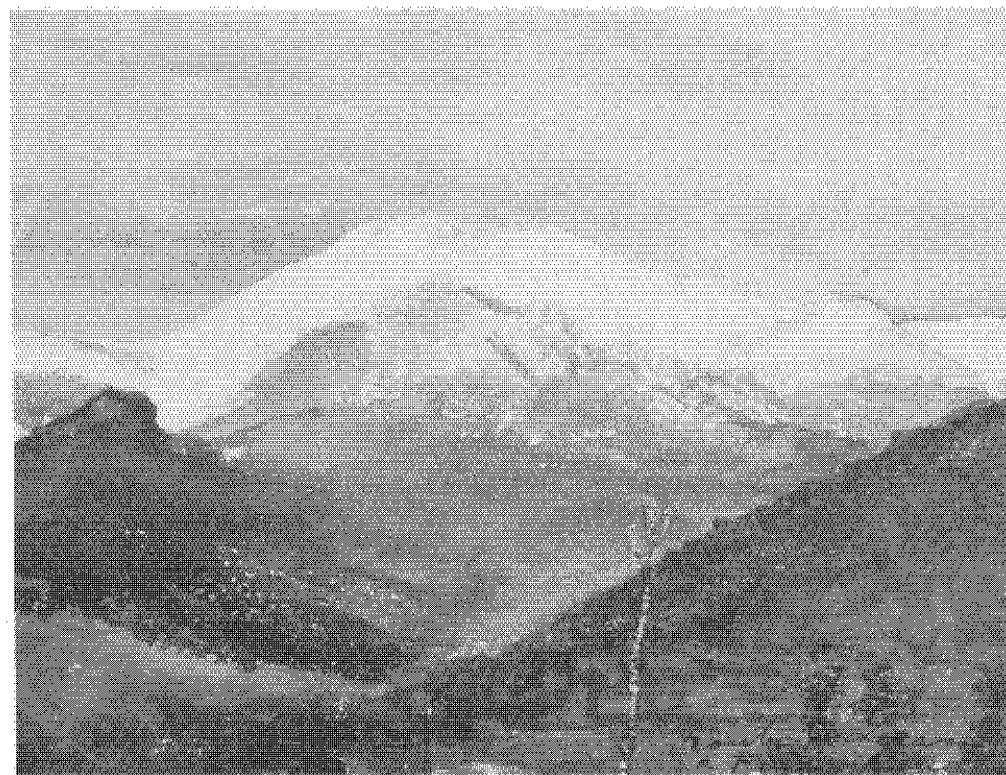
*Abel Fabre : Platanus - Musée Paul Dupuy - n° 58.81.4518*



*Abel Fabre : Pente et monts de Peyresourde - Musée Paul Dupuy - n° 58.81.4516*



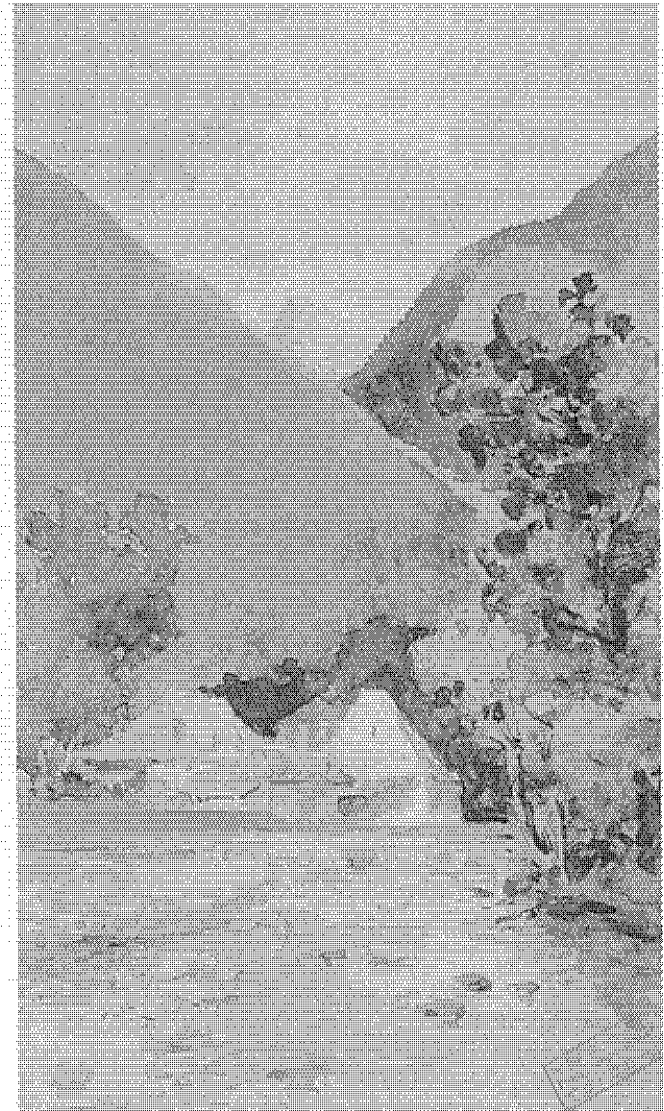
*Abel Fabre : Village espagnol - Musée Paul Dupuy - n° 58.81.4563*



*Abel Fabre : Route de Léran à Foix - Musée Paul Dupuy - n° 58.81.4527*



*Abel Fabre : Maison et pigeonnier - Musée Paul Dupuy - n° 58.81.4525*



*Abel Fabre : Paysage de montagne - Musée Paul Dupuy - n° 58.81.4515*

Musée Paul Dupuy  
"Lavandière au pont"  
n° 58814511



Musée Paul Dupuy  
"Enfant"  
n° 58814487



Musée Paul Dupuy  
"Pigeonnier"  
n° 58814501



Musée Paul Dupuy  
"Paysanne"  
n° 58814487

