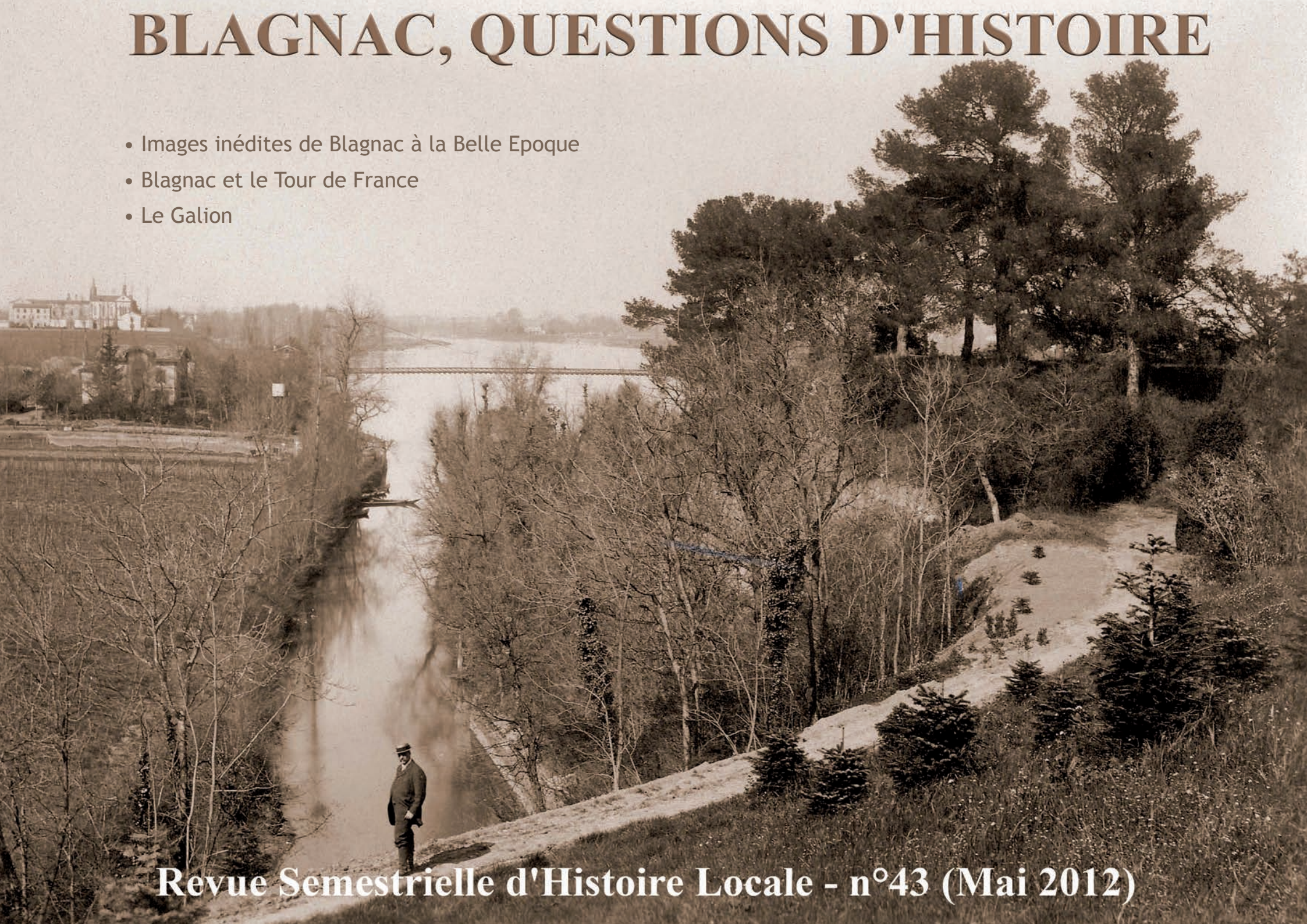


BLAGNAC, QUESTIONS D'HISTOIRE

- Images inédites de Blagnac à la Belle Epoque
- Blagnac et le Tour de France
- Le Galion



Revue Semestrielle d'Histoire Locale - n°43 (Mai 2012)

Le photographe Georges Ancely (2^e partie)

Nous avons le plaisir de vous présenter les plus anciennes photos de Blagnac et de Saint-Michel-du-Touch connues à ce jour. Nous les publions avec l'aimable autorisation de Marc Ancely, descendant de Georges Ancely. Nous le remercions chaleureusement.

Le plus récent cliché de notre série date de 1896, le plus ancien de 1877 soit six ans à peine après la fin du Second Empire. À cette époque, Napoléon III est mort depuis trois ans et l'impératrice Eugénie, âgée de 51 ans, réside en Angleterre. La République est définitivement rétablie. Blagnac compte alors environ 1 600 habitants parmi lesquels deux médecins, cinq aubergistes, quatre épiciers, quatre boulangers, deux bouchers, trois passementières, trois cordonniers, quatre charrons, un vétérinaire, un tonnelier, quatre forgerons, un marchand drapier, trois mercières, un marchand de tabac et quinze importants propriétaires.

Comme dans beaucoup de villages de France, quelques rares octogénaires racontent encore leurs exploits accomplis sous les ordres de Napoléon Bonaparte au crépuscule du Premier Empire.

Jacques Sicart



Le photographe
Georges Ancely
vers 1890 -
Photo archives
familiales



Blagnac - Le pont sur le Touch

Construit au XVIII^e siècle, il a permis à de nombreuses générations de traverser la rivière pour se rendre à Toulouse à une époque où le premier pont sur la Garonne reliant Blagnac à la ville rose n'existait pas encore. Lors des préliminaires de la bataille de Toulouse de 1814, les troupes impériales françaises l'ont occupé quelques jours avant que les troupes anglo-ibériques, commandées par Wellington, ne l'empruntent à leur tour. Les pêcheurs présents sur cette superbe photo regardent s'écouler une eau probablement bien plus limpide qu'elle ne l'est aujourd'hui.



Le pont de Blagnac sur le Touch en 1883 - Georges Ancely - Photo archives familiales

Blagnac

On aperçoit l'arche du pont mis en service en 1844 ainsi que le monastère construit sous le Second Empire et la maison bourgeoise en bord de Garonne.



Vue sur Blagnac depuis le château d'Ancely en 1896
- Georges Ancely - Photo archives familiales



Vue, de nos jours, de la maison bourgeoise figurant sur
les clichés de Blagnac pris par Ancely

Blagnac

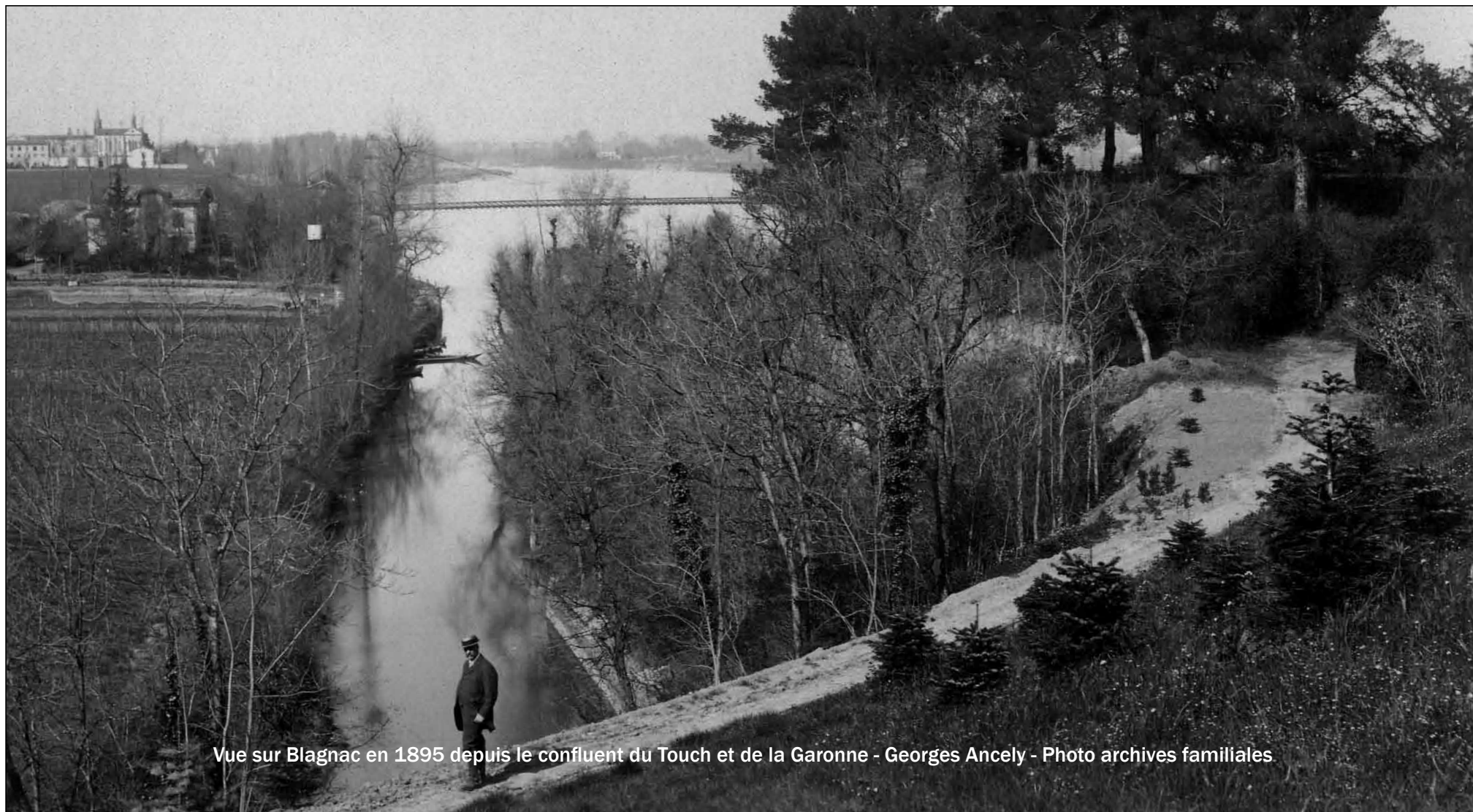
La maison bourgeoise semble être le seul édifice blagnacais en amont du pont dont on aperçoit, une fois de plus, l'arche d'entrée. Ce cliché confirme l'importance de la culture de la vigne à la Belle Époque en pays toulousain. Les souvenirs de témoignages familiaux recueillis par nos amis Jean-Louis Rocolle et Georges Lapoutge confirment la participation régulière de Blagnacais aux vendanges du domaine d'Ancely.



Vendanges à Blagnac en 1896 - Georges Ancely - Photo archives familiales

Blagnac

Nous retrouvons la même maison bourgeoise et le monastère. Aucune construction n'est par contre visible entre le pont et le monastère.



Vue sur Blagnac en 1895 depuis le confluent du Touch et de la Garonne - Georges Ancely - Photo archives familiales

Le château d'Ancely

Construit vers 1817 sur la rive droite du Touch, le château d'Ancely domine la commune de Blagnac dont il n'est séparé que par la largeur de la rivière. Sur le vaste domaine agricole qui l'entoure se trouvent les « communs » où travailleurs et travailleuses se réunissent après leur journée de labeur. Suivez le guide...



L'une des façades du château en 1877 -
Georges Ancely - Photo archives familiales

Le château vu de la rive de la Garonne en 1879 -
Georges Ancely - Photo archives familiales





Réception d'amis chez les Ancely en 1895. À gauche, en tenue claire et coiffé d'un canotier, le fils de Georges Ancely - Georges Ancely - Photo archives familiales

Le crépuscule du transport hippomobile s'annonce. Après plus de vingt siècles de bons et loyaux services, chevaux et bourricots vont bientôt inexorablement disparaître au profit des véhicules à moteur.



Calèche devant l'entrée du château en 1895 - Georges Ancely - Photo archives familiales



Le château vu de la rive droite de la Garonne en 1879 - Georges Ancely - Photo archives familiales

La bonne humeur est perceptible chez les paysans photographiés par Georges Ancely. La Belle Époque est une période marquée par une certaine joie de vivre. Le jeune garçon représenté à gauche du cliché deviendra-t-il, dix-huit ans plus tard, l'un des poilus de la Grande Guerre ? Cela est malheureusement très probable.



Domaine d'Ancely - Groupe de joyeux paysans en 1896 - Georges Ancely - Photo archives familiales

Chiens, ânes, volailles et chevaux font encore partie du paysage habituel des habitants des campagnes. Pour l'essentiel, leur univers n'est guère différent de celui des paysans du siècle précédent.



Domaine d'Ancely - Groupe de paysans en 1886 - Georges Ancely - Photo archives familiales

ANNEXE



CPA - Premier pont de Blagnac sur la Garonne