

# BLAGNAC, QUESTIONS D'HISTOIRE



Carte envoyée du front à Blagnac par un père à sa fille (août 1915)

Le monastère des cisterciennes pendant la guerre 14-18  
1914, déjà blessé à vie  
Firmin Pons, citoyen d'honneur de Blagnac  
Le patrimoine héraldique de l'église St-Pierre  
Au fil d'une enfance  
Severo, le petit sandalier de Mauléon  
Robert Caussat et le maquis d'Esténos  
Il y a vingt ans l'Airbus A300-600ST

AG  
149

# Le patrimoine héraldique de l'église Saint-Pierre

## Le patrimòni eraldic de la glèisa Sant Pèire

Cet article est extrait du blog [eraldica-occitana.over-blog.com](http://eraldica-occitana.over-blog.com). Ce site se propose d'étudier et de faire connaître l'héraldique occitane et ses particularités. Vous y découvrirez des articles de fond, des enquêtes de terrain et tout le nécessaire pour blasonner en occitan. Bonne visite.

Aujourd'hui, Blagnac est une ville importante de la banlieue toulousaine, connue pour son aéroport et ses industries aéronautiques. Mais le vieux village situé en bord de Garonne, avec ses jolies rues circulaires et ses maisons traditionnelles de briques nous raconte encore la vie des anciens Caouècs (surnom occitan des habitants de Blagnac), pêcheurs et maraîchers des siècles passés.

L'église paroissiale dédiée à Saint-Pierre, relevait depuis au moins la fin du XI<sup>e</sup> siècle de l'abbaye de Saint-Sernin. En effet, nous trouvons dans le cartulaire\* de cet établissement (n°434 – entre 1083 et 1093) un acte dans lequel le comte Guilhèm IV de Toulouse rend à l'abbaye l'église Saint-Pierre de Blagnac et ce qui en dépendait, que sa famille s'était injustement accaparé. Cet engagement ne fut pas suivi d'effets ou remis en question puisque nous trouvons une nouvelle donation (n°291) faite en juillet 1098 de la villa\* avec son église et les moulins dépendants. Nous sommes alors en pleine Première Croisade et le comte de Toulouse Raimond IV de Saint-Gilles a abandonné ses domaines pour prendre part à l'expédition. Guillaume IX d'Aquitaine, époux de sa nièce Philippa, en profite alors pour prétendre au titre comtal et envahir le comté de Toulouse en 1098. Bertrand de Toulouse, le fils de Raimond IV, doit fuir et laisser la place aux deux usurpateurs jusqu'en 1100. Guillaume et Philippa, les donateurs, sont

Al jorn d'a uèi, Blanhac es una vila importanta de la banlèga tolosana, coneguda per son aeropòrt e sas industrias aeronauticas. Mas le vilatge vielh, en bòrd de Garòna, ambe sas polidas carrièras circularias e sos ostals tradicionals de teulas nos conta encara la vida dels ancians Cauècs (escais-nom dels abitants de Blanhac), pescaires e ortalièrs dels sègles passats.

La glèisa parroquiala, dedicada a Sant Pèire, relevava dempuèi al mens la fin del sègle 11 de l'abadiá de Sant Sernin. D'efèit, trobam dins le cartulari d'aqueste establiment (n°434 - entre 1083 e 1093) un acte ont le comte Guilhèm IV de Tolosa torna a l'abadiá la glèisa Sant Pèire de Blanhac e çò que ne dependiá, que sa familha s'èra injustament acaparrat. Aqueste acte susquèc pas seguit d'efèits o remés en question vist que trobam una novèla donacion (n°291) feita en julhet 1098 de la villa ambe sa glèisa e les molins dependents. Em alavetz en plena Prumèra Crosada e le comte de Tolosa Raimond IV de Sant-Gèli a abandonat sos domenis per prènguer part a l'expedition. Guilhèm IX d'Aquitània, espós de sa neboda Falipa, ne profita alavetz per pretendre al títol comtal e envasis le comtat de Tolosa en 1097. Bertrand de Tolosa, le filh de Raimond IV, deu fúger e daissar la plaça als dos usurpators fins a 1100. Guilhèm e Falipa, les donators, son copables davant la Glèisa d'ataca contra les domenis d'un

*Les mots suivis d'un astérisque ainsi que les termes spécifiques à la langue du blason font l'objet d'un glossaire en fin d'article.*



▲  
Arcade du clocher



▲  
Arcade du clocher

coupables devant l'Église d'attaque contre les domaines d'un croisé et on peut penser que cette donation eut pour objectif de s'assurer l'important soutien ecclésiastique local de Saint-Sernin. Quoiqu'il en fût alors, l'abbaye de Saint-Sernin obtint plus tard la confirmation de ce don par Bertrand de Toulouse quand il recouvra son comté en 1100 (acte n°435).

Les comtes de Toulouse semblent avoir cependant conservé la seigneurie éminente sur Blagnac que l'on voit passer dans le domaine direct des rois capétiens, héritiers des Raimondins\*, à la fin du XIII<sup>e</sup> siècle.

Un écu daté de la fin du XIX<sup>e</sup> siècle présent sur la façade de la Mairie rappelle d'ailleurs le sceau de la Communauté datant de la deuxième moitié du XIII<sup>e</sup> siècle et repris dans les armoiries communales actuelles. On peut y observer l'association des armoiries de Jeanne, fille unique de Raimond VII, le dernier comte de Toulouse (« de gueules à la croix cléchée, vidée et pommetée de douze pièces d'or »), et celles de son mari Alphonse de Poitiers, prince capétien, fils du roi Louis VII et de la reine Blanche de Castille (« parti d'azur semé de fleurs de lys d'or qui est de France et de gueules semé de châteaux d'or maçonnés de sable qui est de Castille »).

Jeanne et Alphonse furent unis selon les clauses du Traité de paix de Paris (1229) qui prévoyait de cette façon l'annexion du comté de Toulouse à la couronne de France. A la mort de Raimond VII en 1249, tous les domaines raimondins passèrent dans l'apanage\* d'Alphonse de Poitiers jusqu'à sa mort en 1271. Le sceau du consulat de Blagnac, datable entre 1249 et 1271 comme l'apparition probable de cette institution, gardait donc le souvenir des derniers comtes de Toulouse.

La présence des deux clés peut avoir plusieurs significations, évocation de Saint Pierre patron de la paroisse, des deux consuls de la Communauté ou encore du partage des pouvoirs entre le consulat et le seigneur-comte. Après la mort d'Alphonse de Poitiers, la seigneurie passa donc dans les domaines directs des rois de France.

crosat e òm pòt pensar qu'aquesta donacion avèc per objectiu de s'assegurar l'important sosten eclesiastic local de Sant Sernin. Qué que ne susquessa alavetz, l'abadiá de Sant Sernin obtenguèc mai tard la confirmacion d'aqueste don per Bertrand de Tolosa quand tornèc trobar son comtat en 1100 (acte n°435).

Les comtes de Tolosa semblan aver conservat ça que la, la senhoriá eminenta a Blanhac que la vesèm passar dins le domeni dirèct dels reis capecians, eiretièrs dels Ramondencs, a la fin del sègle 13.

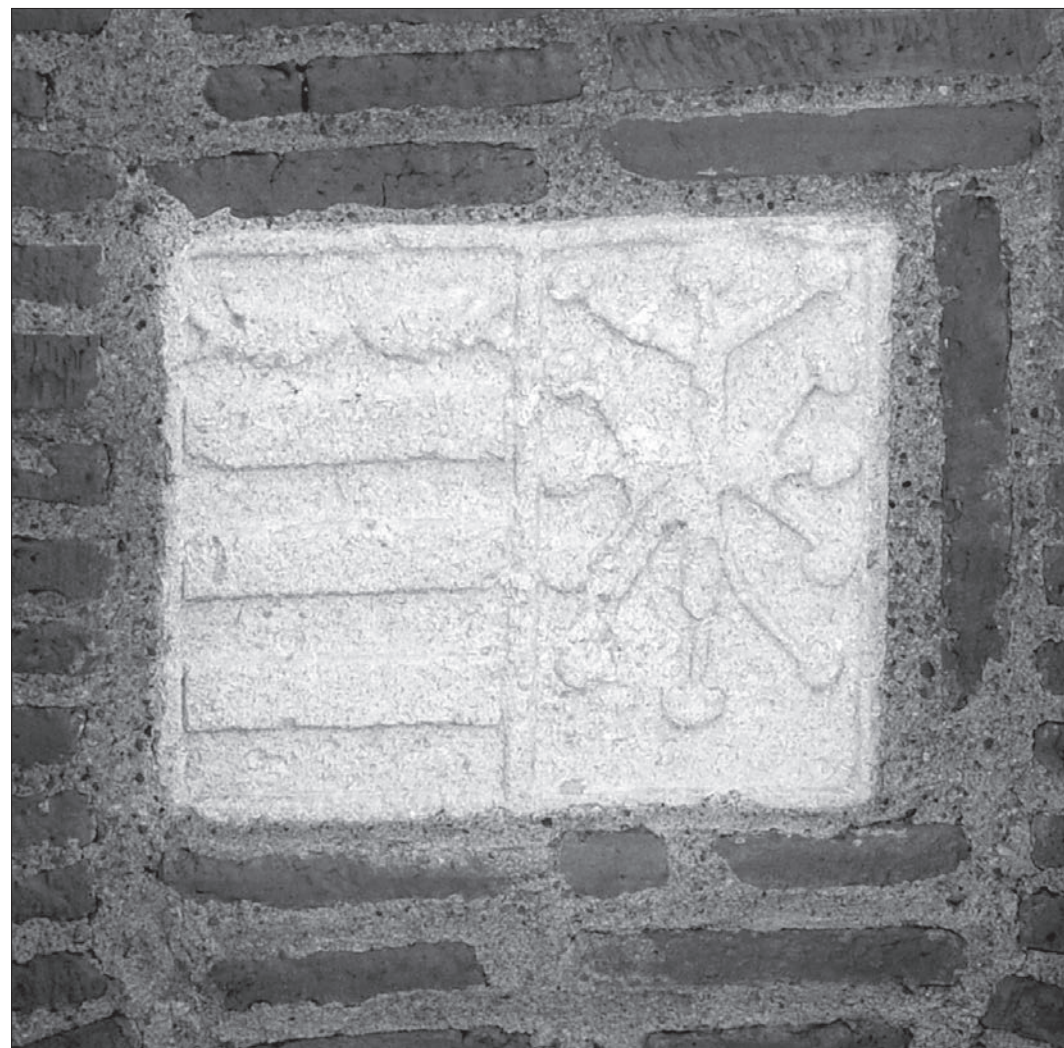
Un escut datat de la fin del sègle 19 present sus la faciada de l'Ostal de Comuna rebremba dalhors le sagèl de la Comunautat datant de la segonda mitat del sègle 13 e reprès dins las armas comunales actualas. I podèm observar l'associacion de las armas de Joana, filha unenca de Raimond VII, le darrièr comte de Tolosa ("de vermelh a la crotz clechada, vudada e pometada de dotze pèças d'aur"), e las de son marit Alphonse de Poitiers, prince capecian, filh del rei Loïs le VIIIen e de la reina Blanca de Castilha ("partit d'azur semenat de flordalises d'aur qu'es de França e de vermelh semenat de castèls d'aur maçonnats de sable qu'es de Castilha").

Joana e Alphonse susquèren units segon las clausas del Tractat de patz de París (1229) que prevesiá per aqueste biais l'aneccion del comtat de Tolosa a la corona de França. A la mòrt de Raimond VII en 1249, totis les domenis ramondencs passèren dins l'apanatge d'Alphonse de Poitiers fins a sa mòrt en 1271. Le sagèl del consulat de Blanhac, datable entre 1249 e 1271 coma l'aparicion probabla d'aquesta institucion, gardava donc le remembre dels darrièrs comtes de Tolosa.

La preséncia de las doas claus pòt aver mai d'una significacion, evocacion de Sant-Pèire patron de la parròquia, dels dus consols de la comunautat o encara del partatge dels poders entre le consolat e le senhor-comte. Apuèi la mòrt d'Alphonse de Poitiers, la senhoriá passèc donc dins les domenis dirèctes dels Reis de França.



▲  
Écu du XIX<sup>e</sup> siècle (façade de l'Hôtel de Ville)



▲  
Plaque armoriée cachée par la Vierge et remise à l'endroit

Ainsi, en janvier 1307, le roi Philippe Le Bel donna la châtelainie de Blagnac étendue sur Cornebarrieu, Aussonne, Beauzelle, Seilh, Cluzel, Lespinasse, Bruguières, Fontanes, Lalande et Lacourtensourt à son Surintendant des Finances dans la Sénéchaussée de Toulouse, Géraud de Balène, seigneur de Salviac (46). Ce quercynois originaire de Figeac, faisait partie des financiers appelés Caorsins\* qui firent fortune au début du XIV<sup>e</sup> siècle et s'élevèrent rapidement au rang de la moyenne noblesse du pays. Géraud fut apparemment un châtelain bâtisseur et une enquête de 1320 mentionne qu'il avait dépensé mille livres tournois pour bâtir un château pourvu d'une habitation de plusieurs étages, de tours décorées et bâties noblement, de grandes murailles...

C'est certainement un témoin héraldique de ces grandes constructions que nous trouvons sculpté sur le clocher du XV<sup>e</sup> siècle de l'église Saint-Pierre de Blagnac. En effet, une plaque de calcaire blanc placée en remploi sous un arc du clocher, au-dessus du portail d'entrée de l'église, présente les armoiries de Géraud et de sa femme. Malheureusement, cette plaque est maintenant à moitié cachée par une statue monumentale de la Vierge. Une photo réalisée il y a quelques années nous permet de la découvrir dans son intégralité. Les armoiries sont figurées sur un support rectangulaire et l'on y voit l'association dans un « parti d'une croix cléchée, vidée et pommetée de douze pièces et de fasces (ou un fascé) accompagné de deux poissons affrontés en pointe ».

Pendant longtemps les historiens et érudits locaux ont cru qu'il s'agissait des armes de la Communauté de Blagnac. Ils y retrouvaient la croix raimondine\* présente sur le sceau de cette institution et voyaient dans les poissons tantôt une allusion aux pêcheurs de Garonne, tantôt un symbole chrétien. Nous savons maintenant depuis quelques années que cette plaque a été placée à l'envers et qu'elle présente en fait un « parti au premier fascé d'or et de gueules de six pièces au chef d'azur chargé de deux poissons (baleines ?) affrontés d'argent qui est de Balène ; au deux parti d'argent et de gueules à la

Atal, en genièr de 1307, le rei Philippe Le Bel donèc la castelaniá de Blanhac esbandida sus Còrnabarriu, Aussona, Bausèla, Sèlh, Clusèl, L'Espinassa, Bruguièras, Fontanas, La Landa e La Cort-En-Sord a son subre-intendent de las finàncias dins la senescalciá de Tolosa, Giraud de Balena, senhor de Salviac (Salviac, 46). Aqueste carcinòl originari de Fijac, fasiá partida dels financièrs apelats Caorsins que fasquèren fortuna al debut del sègle 14 e s'enaucèren rapidament al reng de la noblesa mejana del país. Giraud susquèc a çò que sembla un castelan bastidor e una enquèsta de 1320 mençona qu'aviá despensat mila liuras tornesas per bastir un castèl prevesit d'un ostal de mèd d'un estatge, de tors ondradas e bastidas noblament, de grandas muralhas...

Es segurament un testimòni eraldic d'aquestas grandas òbras que trobam escultat sul campanal del sègle 15 de la glèisa Sant Pèire de Blanhac. D'efèit, una placa de calcari blanc plaçada en remplèc jos un arc del campanal, en dessus del portal d'entrada de la glèisa, presenta le partit de las armas de Giraud e de sa molher. Malurosament, aquesta placa es ara mièja amagada per una estatua monumentala de la Vèrge. Una fotografia realizada i a qualques annadas nos permet de la descobrir dins son integralitat. Las armas son figuradas sus un supòrt rectangular e i vesèm l'associacion dins un "partit d'una crotz clehada, vudada e pometada de dotze pèças e de faishas (o un faishat) acompanhat de dus peishes afrontats en punta".

Pendent longtemps les istorians e erudits locals cresèren que s'agissiá de las armas de la comunautat de Blanhac. I tornàvan trobar la crotz Ramondenca presenta sul sagèl d'aquesta institucion e vesían dins les peishes una allusion als pescaires de Garòna o encara un simbòl crestian. Sabèm ara dempuèi qualques annadas qu'aquesta placa es estada plaçada al revèrs e que presenta en fait un "partit al prumèr faishat d'aur e de vermelh de sièis pèças al cap d'azur cargat de dos peishes (balenas ?) afrontats d'argent qu'es de Balena ; al dus partit d'argent e de vermelh a la crotz clehada, vudada e pometada de dotze pèças de l'un dins l'autre qu'es de Borniquèl".

croix cléchée, vidée et pommetée de douze pièces de l'un dans l'autre qui est de Bruniquel ».

En effet, Géraud de Balène, enrichi par ses offices dans l'administration royale, fit un joli mariage en épousant Bertrande, fille du vicomte de Bruniquel (82). Ces vicomtes qui tenaient un important château aux frontières du Quercy, du Rouergue et de l'Albigeois, étaient descendants des comtes de Toulouse de qui ils avaient brisé les armes. L'Armorial\* de l'ost\* de Flandres donne les armes que portait Guilhèm dit Barasc, vicomte de Bruniquel, père de Bertrande, pendant la campagne de 1302-1303 : « Li vicontes de Burniquet mi party d'argent et de gheules a une fausse crois partie d'or et de gheules pommelé de gheules sur l'argent et d'or sur le gheules ».

Ce sont des armoiries proches qui sont figurées au folio 120v de l'Armorial de Gilles Le Bouvier – Héraut Berry. Le « vicomte de Borniquel » y porte « parti d'argent et de gueules à la croix cléchée, vidée et pommetée de douze pièces de l'un dans l'autre accompagnée de sept écussons du même en orle ».

C'est la seule source qui mentionne cet orle d'écussons.

Le sceau d'Arnaud Roger de Comminges qui épousa Isabelle Trousselle, héritière de la vicomté de Bruniquel au milieu du XIV<sup>e</sup> siècle, présente aussi une croix de Toulouse simple, sans autres meubles ajoutés (La Plagne-Baris n°187, 1368). La brisure des vicomtes de Bruniquel ne tenait donc que dans le parti de l'un dans l'autre et dans l'association de l'argent au gueules originel des armoiries raimondines.

C'est Bertrand de Toulouse (1185-1247), fils bâtard du comte Raimond VI de Toulouse qui fut à l'origine de cette branche cadette. Ses fils Bertrand II et Guilhèm furent respectivement vicomtes de Bruniquel et de Monclar (Monclar-de-Quercy, 82). Le rameau des vicomtes de Bruniquel s'éteignit avec Reinaud (1285-1328), arrière-petit-fils de Bertrand de Toulouse et frère de Bertrande, notre châtelaine de Blagnac.

D'efèit, Giraud de Balena, enriqueit per sos oficis dins l'administracion reiala, hasquèc un polit maridatge en esposant Bertranda, filha del vescomte de Borniquèl. Aquestes vescomtes que tenguián un brave castèl a las termièras entre Carcin, Roergue e Albigés (Bruniquel, 82) èran descendents dels comtes de Tolosa de qui avián bresat las armas. L'Armorial de l'ost de Flandres balha las armas que portava Guilhèm dit Barasc, vescomte de Borniquèl, paire de Bertranda, pendent la campanha de 1302-1303 : « Li vicontes de Burniquet mi party d'argent et de gheules a une fausse crois partie d'or et de gheules pommelé de gheules sur l'argent et d'or sur le gheules ».

Son d'armas pròchas que son figuradas al f°120 v de l'Armorial de Gilles Le Bouvier - Héraut Berry. Le « vicomte de Borniquel » i pòrta « parti d'argent e de vermelh a la crotz clehada, vudada e pometada de dotze pèças de l'un dins l'autre acompanhada de sèt escuçons del meteis en òrle ».

Es la sola font que mençona aqueste òrle d'escuçons.

Le sagèl d'Arnaud Rogièr de Comenges (La Plagne-Baris n°187, 1368) qu'esposèc Isabel Trossèla, eiretièra del vescomtat de Borniquèl al mièg del sègle 14, presenta tanben una crotz de Tolosa simpla, sens autres mòbles en mè. La bresadura dels vescomtes de Borniquèl tenguiá pas que dins le partit e l'associacion de l'argent al vermelh original de las armas ramondencas.

Es Bertrand de Tolosa (1185-1247), filh bastard del comte Raimond VI de Tolosa que susquèc a l'origina d'aquesta branca cabdèta. Sos filhs Bertrand II e Guilhèm susquèren respectivament vescomtes de Borniquèl e de Montclar (Monclar de Quercy, 82). Le ramèl dels vescomtes de Borniquèl s'amortèc ambe Reinaud (1285-1328), rèire-felen de Bertrand de Tolosa e fraire de Bertranda, nòstra castelana de Blanhac.

De son union ambe Giraud de Balena nasquèc Pèire de Balena qu'èra

De l'union de cette dernière avec Géraud de Balène naquit Pierre de Balène qui était seigneur de Blagnac en 1337. Celui-ci épousa à son tour Brunissende de Voisins, fille de Géraud de Voisins, seigneur d'Arcques (11) et descendant d'un lieutenant de Simon de Montfort, installé sur des terres confisquées à des seigneurs faydits\*. Leur fils, Robert de Balène, fut le dernier seigneur de Blagnac de cette maison et la châtellenie de Blagnac passa à son cousin Géraud de Voisins avant 1383.

Ce sont les armes de sa famille que nous voyons figurées quatre fois en haut des colonnes supportant la voûte de la chapelle Saint-Jacques et sur un culot\* de la voûte de la nef datable de la fin du XV<sup>e</sup> siècle. La chapelle Saint-Jacques est attestée comme ayant accueilli les sépultures des membres de la famille de Voisins entre la fin du XIV<sup>e</sup> et la fin du XVII<sup>e</sup> siècle. Les restes d'une tombe monumentale y furent d'ailleurs découverts pendant les travaux d'installation du chauffage au sol dans l'église en 1999. L'accès à cette chapelle seigneuriale, primitivement isolée de la nef, se faisait par une porte extérieure maçonnée aujourd'hui.

Les cinq écus peuvent se blasonner « d'argent à trois losanges de gueules posés en fasce au lambel à quatre pendants d'azur ».

La famille de Voisins, originaire d'Ile-de-France, s'implanta en Languedoc pendant la Croisade Albigeoise quand Pierre Ier de Voisins, lieutenant de Simon de Montfort reçut de nombreux fiefs en Razès autour de Rennes-le-Château (11), Limoux (11) et Arcques (11). Son fils aîné nommé Pierre II demeura en pays conquis et fut Connétable de Carcassonne (vers 1240) et Sénéchal de Toulouse et d'Albigeois (1251-1255) pour le roi de France. Le cadet Gilles Ier de Voisins, commença la branche des seigneurs d'Arcques qui deviendront barons de Blagnac à la fin du XIV<sup>e</sup> siècle. Cette branche cadette adopta le lambel d'azur à quatre pendants comme brisure des armoiries originelles aux trois losanges du lignage.

Comme les Lévis seigneurs de Mirepoix (09), les alliances matri-

senhor de Blanhac en 1337. Aqueste esposèc a son torn Brunissens de Voisins, filha de Géraud de Voisins, senhor d'Arcas (Arques, 11) e descendent d'un lòctenent de Simon de Montfort, installat sus de tèrras confiscadas a de senhors faidits. Lor filh, Robèrt de Balena, susquèc le darrièr senhor de Blanhac d'aquesta maison e la castelania de Blanhac passèc a son cosin Géraud de Voisins abans 1383.

Son las armas de sa familha que vesèm figuradas quatre còps en naut de las colonas suportant la volta de la capèla Sant Jacme e sus un culòt de la volta de la nau datable de la fin del sègle 15. La capèla Sant Jacme es atestada coma agent aculhit las sepulturas dels membres de la familha de Voisins entre la fin del sègle 14 e la fin del sègle 17. Les rèstas d'una tomba monumentala i susquèren d'alhors descobèrts pendent las òbras d'installacion del caufatge pel sol dins la glèisa en 1999. L'accès a aquesta capèla senhoriala, primitivament isolada de la nau, se fasiá per una pòrta exteriora maçonada a l'ora d'ara.

Les cinc escuts se pòden blasonar “d'argent a tres lausanges de ver-melh pausats en faisha al lambèl de quatre pendants d'azur”.

La familha de Voisins, originària d'Isla de França, s'implantèc en Lengadòc pendent la Crozada Albigeosa quand Pierre Ier de Voisins, lòctenent de Simon de Montfort recebèc de feus nombroses en Rasés a l'entorn de Rènnes (Rennes-le-Château, 11), Limós (Limoux, 11) e Arcas (Arques, 11). Son filh ainat nomenat Pierre II demorèc en país conquesit e susquèc Conestable de Carcassona (vèrs 1240) e Senescal de Tolosa e d'Albigés (1251-1255) pel rei de França. Le cabdèt Gilles Ier de Voisins, comencèc la branca dels senhors d'Arcas que vengueràn barons de Blanhac a la fin del sègle 14. Aquesta branca cabdèta adoptèc le lambèl d'azur de quatre pendants coma bresadura sus las armas originalas a tres lausanges del linhatge.

Coma les Levís, senhors de Mirapeis (Mirepoix, 09), las alianças matrimoniales dels de Voisins ambe de linhatges autoctònes (Nar-

moniales des de Voisins avec des lignages autochtones (Narbonne, Lodève...) dès la fin du XIII<sup>e</sup> siècle les aidèrent à se maintenir et à se mêler peu à peu avec l'aristocratie occitane.

Nous ne savons pas exactement dans quelles conditions la seigneurie de Blagnac passa de Robert de Balène à son cousin Géraud de Voisins peu avant 1383. Certains prétendent que Géraud épousa en premières noces la fille que Robert de Balène avait eu de sa femme Jeanne de Fadoas mais les généalogies du lignage de Voisins n'en font aucune mention.

Les généalogies croisées des trois lignages de Bruniquel, Balène et Voisins rappellent les témoignages héraldiques présents dans l'église Saint-Pierre qui garde ainsi la marque de plusieurs siècles de domination féodale sur le lieu de Blagnac pendant le Moyen-Age et au-delà.

La famille de Voisins se maintiendra à Blagnac jusqu'à la fin du XVII<sup>e</sup> siècle. Cette baronnie aux portes de Toulouse les amena à accéder au capitoulat de la capitale languedocienne avec Nicolas de Voisins, capitoul du quartier Saint-Barthélémy pendant l'année 1504. Son portrait et ses armes apparaissent dans les Chroniques. On peut y observer l'écu aux trois losanges mais les pendants du lambel d'azur se devinent à peine.

Pour terminer la visite de ce bel édifice, nous sortîrions par le porche formé par le rez-de-chaussée du clocher où une arcade accueillant un grand crucifix garde la trace de ce qui semble être une litre funéraire\*. On y devine deux écus malheureusement illisibles dont les champs sont d'or. Le premier (ou les deux ?) présente probablement une bordure d'azur ou de sable. L'état de conservation de ces peintures nous interdit cependant de faire la moindre proposition d'identification pour le moment.

Enfin, nous trouvons au sommet du mur extérieur de l'abside une autre plaque de calcaire présentant un motif probablement héraldique. On peut y observer l'association (dans un parti ?) d'une clé posée en

bona, Lodeva...) tre la fin del sègle 13 les ajudèren a se manténguer e a se mesclar pauc a pauc ambe l'aristocracia occitana.

Sabèm pas exactament dins quinas condicions la senhoriá de Blanhac passèc de Robèrt de Balena a son cosin Géraud de Voisins pauc abans 1383. D'unas pretenden que Géraud esposèc en primièras nòças la filha que Robèrt de Balena agèc de sa femna Joana de Fadoàs mas las genealogias del linhatge de Voisins ne fan pas cap de mencion.

Las genealogias crosadas dels tres linhatges de Borniquèl, Balena e Voisins breman les testimònis eraldics presents dins la glèisa Sant Pèire que garda atal la marca de mèc d'un sègle de dominacion feudala sul lòc de Blanhac pendent l'Edat-Mejana e al delà.

La família de Voisins se mantenguerà a Blanhac duscas a la fin del sègle 17. Aquesta baronia a las pòrtas de Tolosa les menèc a accedir al capitolat de la capitala lengadociana ambe Nicolas de Voisins, capitol del quartier Sant-Bertomieu pendent l'annada 1504. Son retrèt e sas armas apareissen dins las Cronicas. I podèm observar l'escut a tres lausanges mas les pendants del lambèl d'azur se devinhan a pro pena.

Per acabar nòstra visita d'aqueste polit edifici, sortirem pel pòrge format pel plan-pè del campanal ont una arcada prevesida d'un grand crucifix garda la traça de çò que sembla èsser una listra funerària. I devinham dus escuts malurosament illegibles de que les camps son d'aur. Le prumièr (o les dus) presenta probablament una bordadura d'azur o de sable. L'estat de conservacion d'aquestas pinturas nos interdit ça que la de far quina proposicion d'identificacion que siá pel moment.

Enfin, trobam al som de la paret exteriora de l'abside una altra placa de calcaire presentant un motiu probablament eraldic. I podèm observar l'associacion (dins un parti ?) d'una clau pausada en pal e d'una crotz patuda al pè peironat. La posicion d'aquesta placa al

pal et d'une croix pattée au pied péroné. La position de cette plaque au point opposé à la plaque du clocher n'est peut-être pas un hasard. En effet, elle présente des symboles clairement religieux (clé de Saint Pierre, croix reliquaire) du côté de l'édifice le plus sacré (l'abside) et pourrait faire le pendant aux symboles plus civils du côté du clocher du village. Nous ne pouvons pas assurer cependant que ces deux plaques très ressemblantes soient contemporaines et nos réflexions ne peuvent pas être plus que des hypothèses pour l'instant.

**Texte Olivier Daillut-Calvignac**

punt opausat a la placa del campanal es benlèu pas un azard. D'efèit, presenta de simbòls clarament religioses (clau de Sant Pèire, crotz relicària) del costat de l'edifici mai sacrat (l'abside) e podriá far le pendent als simbòls mai civils del costat del campanal del vilatge. Podèm pas assegurar ça que la qu'aquestas doas placas pro semblantas sián contemporanèas e nòstras reflexions pòden pas èsser mai que d'ipotèsis per ara.

**Adaptacion dialectala Olivier Mantel-Flahault**

Photos Philippe Béhachème

#### SOURCES PRINCIPALES :

LAVIGNE (B.), « Histoire de Blagnac », Toulouse, 1875, rééd. La Tour de Gille, 1998 ; DAILLUT (O.), "Identification de la plaque armoriée du clocher de Blagnac." in Blagnac, questions d'histoire n°36, novembre 2008 ; MEZEIX (G.-R.) et BONZOM (D.), "L'église Saint-Pierre." in Blagnac, questions d'histoire n°7, 8, 9 e 11, mai 1994 - mai 1996 ; BONZOM (D.), "Découvertes archéologiques dans l'église.", in Blagnac, questions d'histoire n°20, nov.2000 ; CAZES (Q.), communication pendant la séance du 23 mai 1995, in Mémoires de la Société Archéologique du Midi de la France, Tome LV, p.235 et seq. ; GERARD (P. et Th.), « Cartulaire de Saint Sernin de Toulouse » (4 tomes), éd. des Amis des Archives de la Haute-Garonne, Toulouse, 1999 ; ESQUIEU (L.), « Essai d'un armorial quercynois », éd Champion, Paris, 1907, rééd. Laffitte Reprints, Marseille, 1975 ; LAPLAGNE-BARRIS (G.), « Sceaux gascons du Moyen-Age (Gravures et notices). », 1888-1892, rééd. Hachette Livre BNF ; Généalogie de la famille de Voisins <http://racineshistoire.free.fr/LGN/PDF/Voisins.pdf> ; BOOS (E. de), « Armorial de Gilles Le Bouvier – Hérault Berry », Documents d'héraldique médiévale vol.7, éditions du Léopard d'or, 1995 ; BIENDINÉ (D.), « Armorial de l'ost de Flandre – 2 juin-9 octobre 1297. », éd. Noir Phénix, 2013 ; CAU (Ch.), « Les capitouls de Toulouse – L'intégrale des portraits des Annales de la Ville 1352-1778. », éd. Privat, Toulouse, 1990.

## Glossaire général

**Apanage** : part de l'héritage familial dévolu au cadet d'un lignage.

**Armorial** : recueil écrit et/ou figuratif d'armoiries, établi par un héraut d'armes (spécialiste de l'héraldique).

**Caorsins** : (du nom de la ville de Caors – Cahors) nom donné à un groupe de banquiers, hommes d'affaires et haut dignitaires originaires du Quercy qui jouèrent un rôle économique important en Europe au XIV<sup>e</sup> siècle.

**Cartulaire** : Recueil des actes (achats, donations...) d'un établissement religieux ou d'un seigneur.

**Culot** : pierre sculptée sur laquelle vient se poser l'arc d'une voûte.

**Faydits** : nom donné aux seigneurs et chevaliers occitans spoliés par la Croisade Albigeoise et obligés de fuir leurs domaines et d'entrer dans la clandestinité.

**Litre funéraire** : bande noire peinte sur le mur (intérieur et/ou extérieur) d'une église et ornée des armoiries d'un défunt. Habituellement, seuls les seigneurs d'une localité possédaient ce droit de litre.

**Ost** : armée féodale rassemblant le ban et l'arrière ban d'un seigneur.

**Raimondin** : nom de la dynastie des comtes de Toulouse dont le prénom majoritaire fut Raimond.

**Villa** : terme latin qui a donné ville et village et qui désigne au Moyen-Âge un habitat groupé mais non fortifié.

## Glossaire héraldique

Les termes suivants sont issus de la langue du blason qui permet de décrire avec des mots l'incroyable diversité graphique des armoiries.

**Affrontés** : mis face à face.

**Argent** : nom de la couleur blanche en héraldique.

**Azur** : nom de la couleur bleu en héraldique.

**Bordure** : zone délimitant le bord complet de l'écu.

**Brisure** : ajout ou changement apporté aux armoiries familiales par les cadets ou les bâtards.

**Champs** : fond de l'écu.

**Chef** : partie haute de l'écu.

**Croix cléchée, vidée et pommetée de douze pièces** : croix aux branches s'élargissant vers les extrémités, laissant voir la couleur du fond de l'écu et accompagnée de boules à chaque pointe.

**Croix pattée au pied péroné** : croix aux extrémités des branches élargies avec un pied posé sur une sorte de péron.

**De l'un dans l'autre** : se dit quand deux couleurs associées dans une partie de l'écu, s'inversent dans l'autre.

**De 6, de 12 pièces** : nombre de lignes différentes de couleur.

**En orle** : suivant le tour intérieur de l'écu.

**Fasce, fascé** : désigne des bandes horizontales sur l'écu.

**Gueules** : nom de la couleur rouge en héraldique.

**Lambel à quatre pendants** : meuble horizontal de forme rectangulaire allongée, muni de pattes (ici quatre) qui servait fréquemment de brisure.

**Maçonné** : se dit d'un bâtiment dont les joints entre les pierres sont visibles et colorés.

**Meubles** : motifs dessinés sur un écu.

**Or** : nom de la couleur jaune en héraldique.

**Parti** : écu partagé par moitié dans le sens vertical.

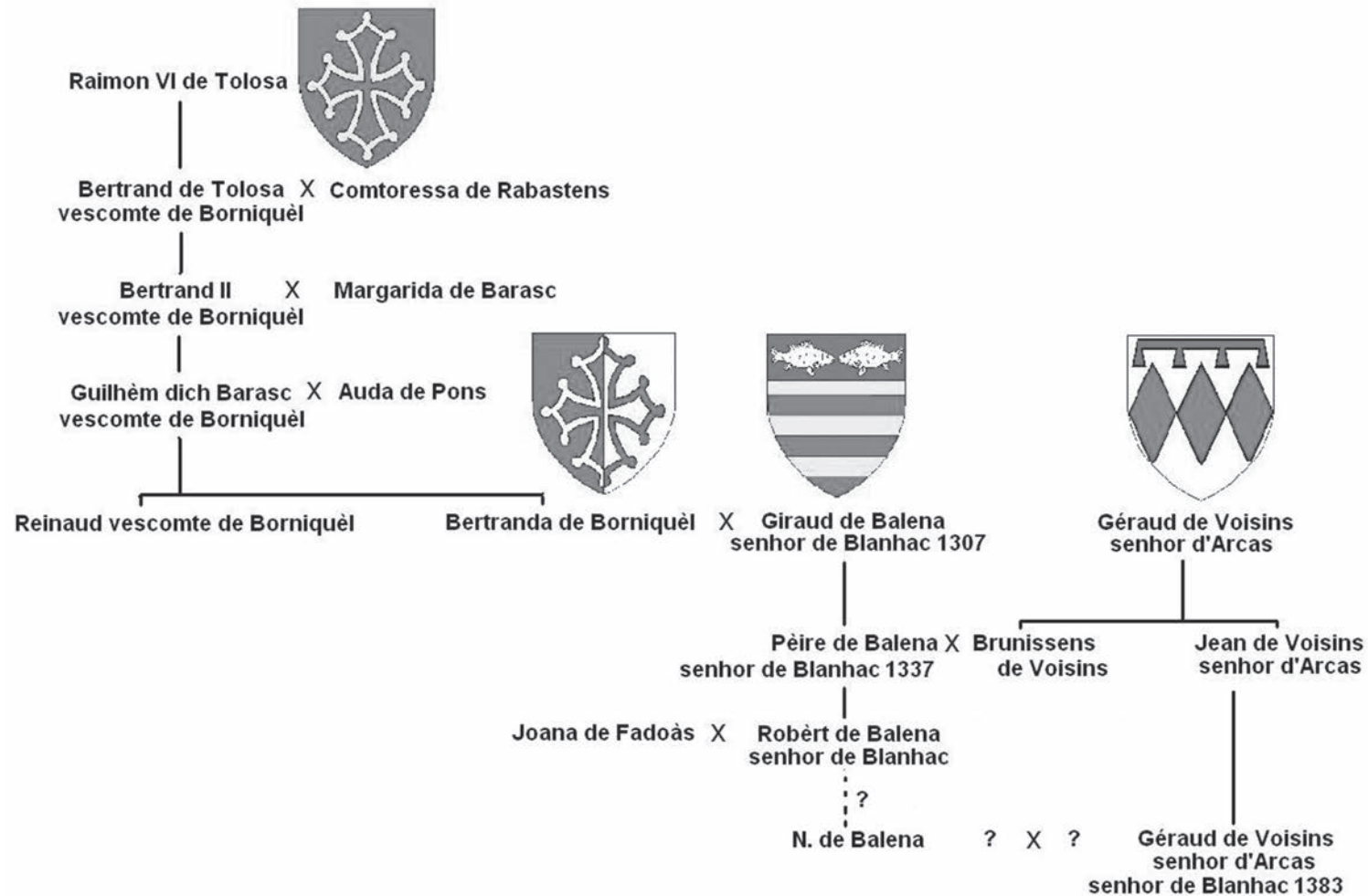
**Pointe** : partie basse de l'écu.

**Posée en pal** : en position verticale.

**Sable** : nom de la couleur noire en héraldique.

**Semé** : dont le champ est constellé d'un certain motif.

Généalogies croisées des Toulouse - Bruniquel - Balène - Voisins

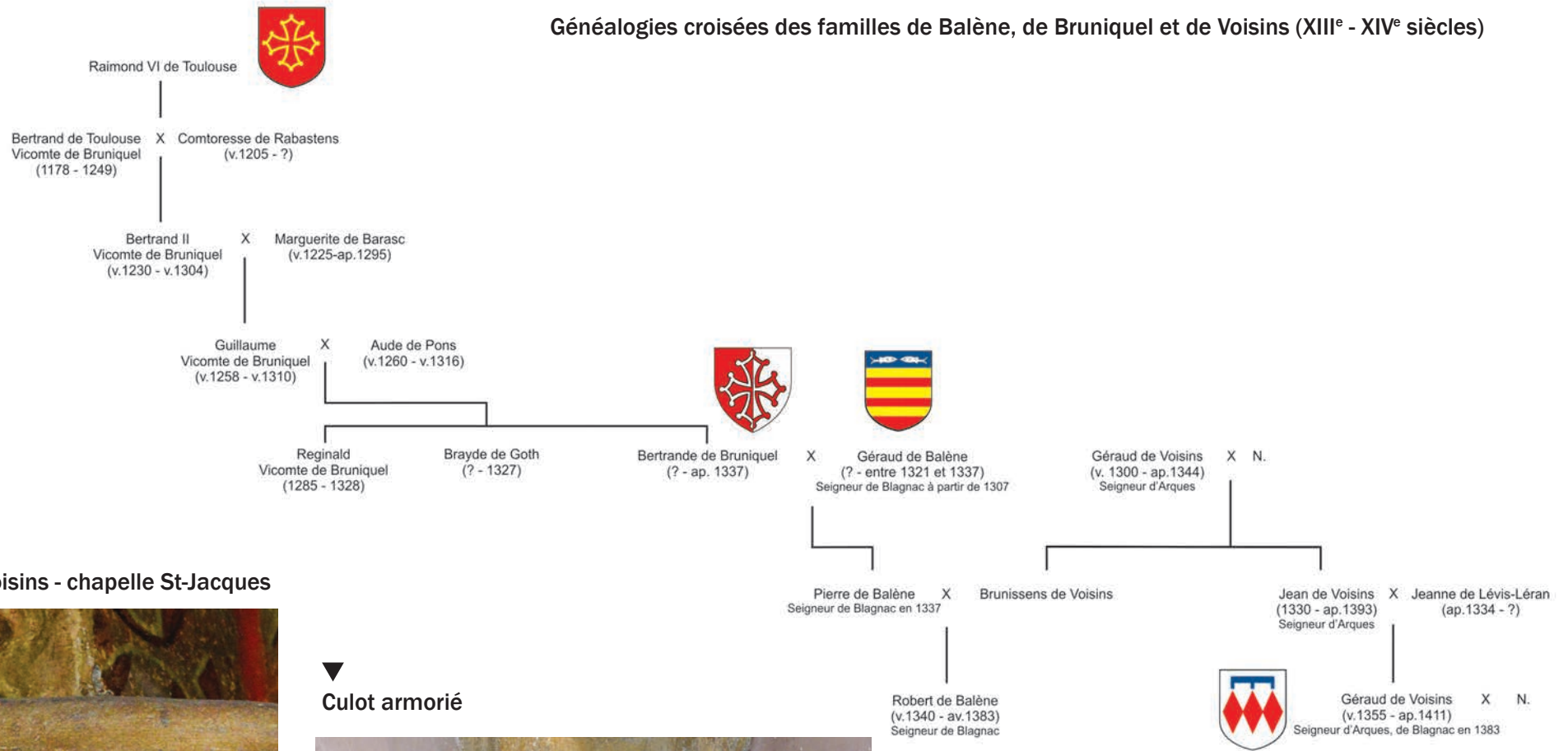


▼  
L'église vue de la digue



▲  
L'église et son clocher

# Généalogies croisées des familles de Balène, de Bruniquel et de Voisins (XIII<sup>e</sup> - XIV<sup>e</sup> siècles)



▼  
Armoiries de Voisins - chapelle St-Jacques

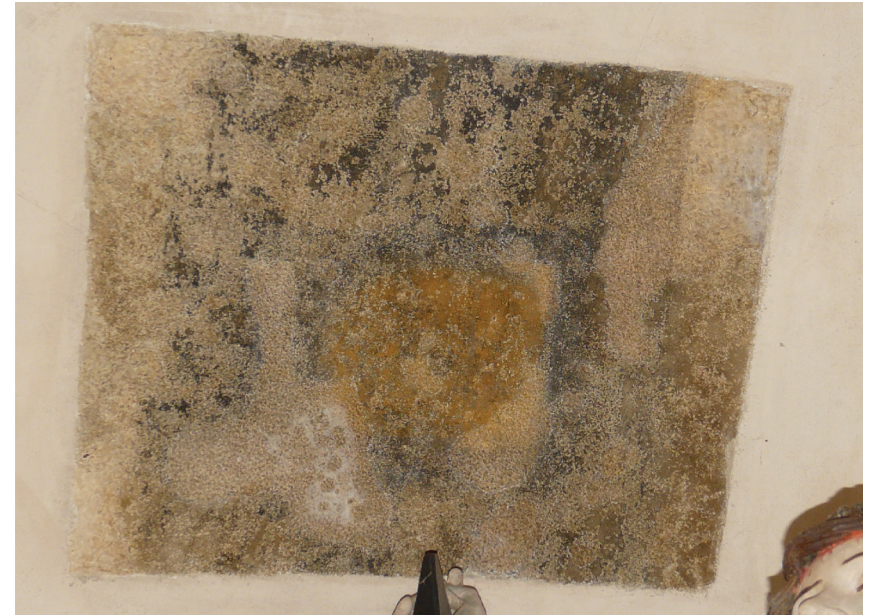


▼  
Culot armorié





▲  
Le crucifix encadré par la litre funéraire



Litre funéraire (détails)



▼  
Plaque au chevet de l'église



▲  
Vue de l'église